

# ООО «Сельхозпром»

Развитие животноводства – содержание, откорм, воспроизводство и первичная переработка мелкого рогатого скота (МРС) мясошерстного направления продуктивности.

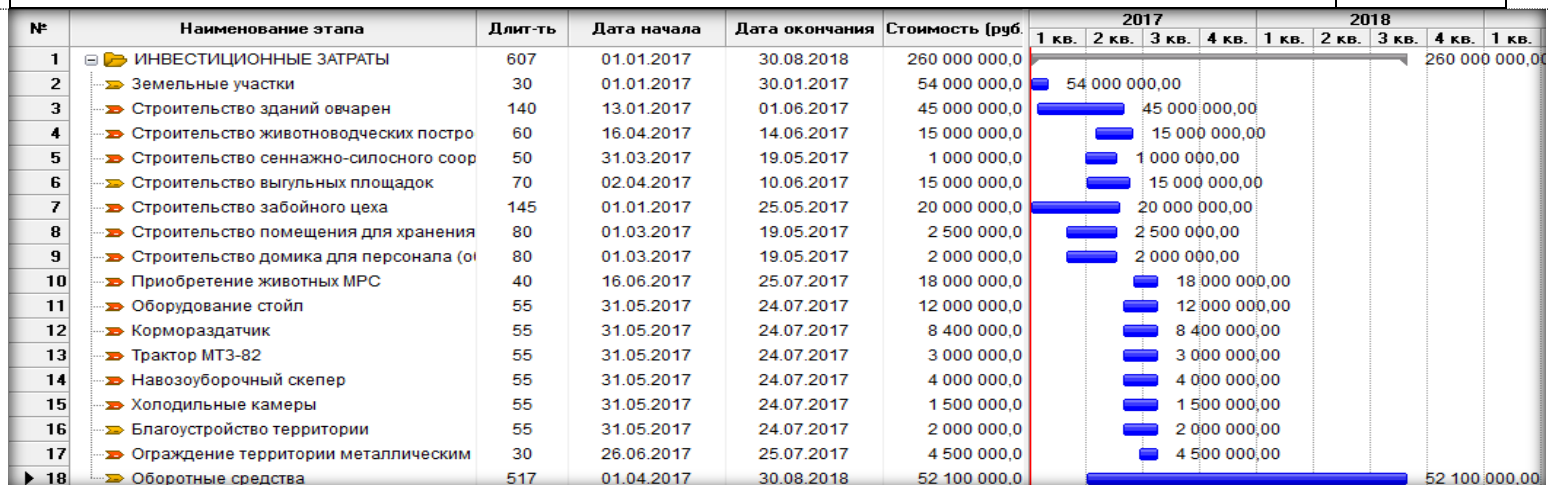
## Резюме инвестиционного проекта

### ОСНОВНЫЕ ХАРАКТЕРИСТИКИ ПРОЕКТА [01.12.2016г.]

Суть	Развитие животноводства – содержание, откорм, воспроизводство и первичная переработка мелкого рогатого скота (МРС) мясошерстного направления продуктивности на базе существующего предприятия по развитию растениеводства ООО «Сельхозпром».		
Цель	Создание овцеводческого комплекса (предприятия) по разведению овец мясошерстного направления продуктивности с полным производственным циклом от ведения племенной работы в области воспроизводства овец, выращивания, содержания, откорма ягнят до проведения первичной переработки (забой и разделка) с годовой мощностью 62 924 кг.		
Задачи	<ul style="list-style-type: none"> <li>• В рамках проекта планируется создать полную и необходимую инфраструктуру для развития животноводства по развитию овцеводства мясошерстного направления продуктивности, в рамках которой возможно будет содержать, откармливать, забивать и реализовывать продукцию овцеводства (мясо и шерсть).</li> <li>▪ Производимая продукция будет реализовываться с предприятия по выбранным каналам сбыта, с соблюдением всех необходимых требований российского законодательства.</li> </ul>		
Эффект	<ul style="list-style-type: none"> <li>▪ Планируется создание 29 рабочих мест;</li> <li>▪ Общая сумма выплаченных налоговых сборов в налогово-финансовое управление, за срок эксплуатации проекта (10 лет) на период планирования с начала стартовой точки (Starting Point) финансирования составят: 24 588 714,3 рублей.</li> <li>▪ За период инвестирования (8 лет или 96 месяцев) ООО «Сельхозпром» произведёт и реализует продукции овцеводства на общую сумму: 244 658 704,4 рублей.</li> </ul>		
Статус	<ul style="list-style-type: none"> <li>• Разработан бизнес-план, определены поставщики и подрядчики;</li> <li>• Общая площадь земельного участка, отведенного для проекта по развитию овцеводства мясошерстного направления продуктивности – 2000 га.;</li> <li>• Организация работы животноводческого комплекса на территории Кочубеевского района Ставропольского края Российской Федерации имеет выгодное логистическое местоположение.</li> </ul>		
Бизнес-модель	В рамках проекта планируется создать полную и необходимую инфраструктуру для развития животноводства по развитию овцеводства мясошерстного направления продуктивности, в рамках которой возможно будет содержать, откармливать, забивать и реализовывать продукцию овцеводства (мясо и шерсть). Рынки сбыта охватывают территорию Ставропольского края, также планируется реализация части продукции по регионам Российской Федерации.		
	Общий бюджет		Сумма 260 млн. руб. (100%)
	Вклад инициатора		65 млн. руб. (25%)
	Вклад со-инвестора		195 млн. руб. (75%)
	Производственная мощность		62 924 кг мяса (баранины) в год и 24 000 кг шерсти в год.
Показатели проекта		NPV	192 млн. руб.
		IRR	25,3%
		Окупаемость	5,1 лет
		Дисконтированная окупаемость	6,4 лет
Структура капитальных затрат	Наименование статьи затрат		Сумма, руб.
	Земельные участки, в том числе:		54 000 000
	Земельный участок (собственность)		36 000 000

Земельный участок (в аренде)	18 000 000
Строительные, предстроительные и подготовительные работы, в том числе:	100 500 000
Строительство овчарни для содержания основного стада (включая систему вентиляции, навозоудаления, систему поения и т.д.)	45 000 000
Строительство животноводческих построек (кормохранилище, родильное отделение, тепляк)	15 000 000
Строительство сенажно-силосного сооружения вместимостью 1800 тонн	1 000 000
Строительство выгульных площадок	15 000 000
Строительство забойного цеха	20 000 000
Строительство помещения для хранения мяса (холодильные камеры), включая монтаж холодильного оборудования и систему кондиционирования	2 500 000
Строительство домика для персонала (общежитие)	2 000 000
Приобретение поголовья животных	18 000 000
Приобретение оборудования и техники, в том числе:	28 900 000
- Оборудование стойл	12 000 000
- Кормораздатчик	8 400 000
- Трактор МТЗ-82 с прицепом	3 000 000
- Навозоуборочный скрепер	4 000 000
- Холодильные камеры	1 500 000
Благоустройство территории	2 000 000
Ограждение территории металлическим забором	4 500 000
Потребность в резервном капитале (оборотные средства + прочие инвестиционные издержки)	52 100 000
<b>ИТОГО:</b>	<b>260 000 000</b>

График капитальных вложений



Строка	2017 год	2018 год	2019 год	2020 год	2021 год	2022 год	2023 год	2024 год	2025 год	2026 год
Коэффициент текущей ликвидности (CR), %	1,51	0,46	0,56	0,62	0,63	0,64	0,91	0,93	1,25	1,99
Коэффициент срочной ликвидности (QR), %	0,8	0,43	0,49	0,55	0,62	0,68	0,79	0,8	0,85	0,98
Чистый оборотный капитал (NWC), млн. руб.	89,40	42,90	75,90	116,40	157,10	198,50	240,70	283,70	327,60	372,20
Коэфф. оборачиваем. рабочего капитала (NCT)		0,51	0,32	0,22	0,17	0,14	0,12	0,1	0,09	0,08
Коэфф. оборачиваем. основных средств (FAT)		0,14	0,16	0,18	0,19	0,22	0,25	0,28	0,32	0,37
Коэфф. оборачиваем. активов (TAT)		0,11	0,11	0,1	0,09	0,08	0,08	0,08	0,07	0,07
Суммарные обязательства к активам (TD/TA), %	0,03	0,07	0,09	0,08	0,08	0,07	0,07	0,06	0,06	0,05
Суммарные обязательства к собств. кап. (TD/EQ), %	0,03	0,07	0,09	0,08	0,08	0,07	0,07	0,06	0,06	0,05
Коэфф. рентабельности валовой прибыли (GPM), %		95,28	95,23	95,11	94,95	94,47	94,14	93,83	93,76	93,7
Коэфф. рентабельности операц. прибыли (OPM), %		31,68	127,27	126,14	124,47	122,18	120,07	118,05	116,62	115,24
Коэфф. рентабельности чистой прибыли (NPM), %		31,68	123,98	122,82	121,14	118,9	116,81	114,81	113,4	112,05
Рентабельность оборотных активов (RCA), %	-35,65	16,22	40,16	26,57	19,98	16,18	13,69	11,93	10,55	9,48
Рентабельность внеоборотных активов (RFA), %	-23,59	4,28	19,94	21,57	23,47	25,87	28,79	32,3	36,33	41,3
Рентабельность инвестиций (ROI), %	-14,2	3,39	13,32	11,9	10,79	9,95	9,28	8,71	8,17	7,71
Рентабельность собственного капитала (ROE), %	-14,2	3,39	13,33	11,91	10,8	9,96	9,29	8,72	8,18	7,71

Прогноз результатов

Объем рынка поголовья овец и коз в РФ, тыс. голов: Развитие отрасли овцеводства в Ставропольском Крае., тыс. голов:

Год	Хозяйства населения	Коммерческий сектор (сельхозорганизации и фермеры)
2012	11261	12919
2013	11383	12954
2014	11556	13155
2015	11590	12938

Год	Объем поголовья
2015г.	2536,4
2016г.	2376,3

Тенденции:

- **Овцеводство** – марка края. Ставрополье сегодня занимает лидирующие позиции по численности поголовья – 2,4 миллиона овец. В российском отраслевом рейтинге наш край находится на втором месте, уступая лишь Дагестану;
- По оценкам экспертов, в Ставропольском крае намечается недопотребление мяса, в том числе, баранины;
- Необходима реализация настоящего инвестиционного проекта с учётом текущей ситуации и прогнозов экспертов.

Конкуренты

Рыночная позиция

25 конкурентов на территории Ставропольского края:

ООО «Сельхозпром» является **единственным** игроком на рынке Кочубеевского района и Ставропольского края, который может предложить такую мощность производства.

Планируется организация работы овцеводческого комплекса по разведению МРС мясошерстного направления продуктивности на 2 000 голов (строительство основных и вспомогательных помещений для содержания МРС, приобретение необходимого оборудования и техники, закупка овец, благоустройство территории) с применением новых технологий, используя мировой опыт. Концепция животноводческого комплекса кроется в применении принципа замкнутого технологического цикла – осеменение, получение приплода, откорм ягнят, первичная переработка (забой и разделка туши), хранение и реализация продукции.

Технология



**ДАННЫЕ ОБ ИНИЦИАТОРЕ**

Инициатор	ООО «Сельхозпром»
Местонахождение	Российская Федерация, Ставропольский край, Кочубеевский район, ст. Георгиевская, ул. Советская, 160.
Бенефициар	ООО "Управление активами"
Деятельность	<b>Основной вид деятельности по ОКВЭД 70.2.2</b>

Финансы <sup>1</sup>	Для действующих компаний, а также проектов по расширению/модернизации действующего производства приводится ретроспективная динамика ключевых финансовых показателей (в качестве примера таблица ниже).				
	<b>КЛЮЧЕВЫЕ ПОКАЗАТЕЛИ млн. руб.</b>				
	<b>Выручка</b>	2013	2014	2015	2016 – 9 мес.
		-	40,6	162	107,2
	<i>рост%</i>		%	300%	%
	<b>ЕБИТДА</b>	-	9,9	42	68
	<i>%</i>		%	324%	62%
	<b>Долг/ЕБИТДА</b>	-	13	5,76	4,82
	<b>ЕБИТДА/Проценты</b>	-	2	1,76	2
	<b>Инвестиции в оборотный капитал</b>	-	29	96	103
<b>Изменение долговой нагрузки</b>	-	129	243	328	

**РИСКИ И ПЕРСПЕКТИВЫ ПРОЕКТА**

<sup>1</sup> Информация приводится для компаний, ведущих хозяйственную деятельность

## SWOT-анализ

SWOT	<b>СИЛЬНЫЕ СТОРОНЫ КОМПАНИИ</b>		<b>СЛАБЫЕ СТОРОНЫ КОМПАНИИ</b>	
	<ul style="list-style-type: none"> <li>- Наличие земельного фонда, идеально подходящего для создания инфраструктуры овцеводческого комплекса;</li> <li>- Кормовая база будет на 100% обеспечена собственными силами, что скажется на снижении себестоимости производства мяса;</li> <li>- В процессе производства будут использоваться наиболее продуктивные породы МРС мясошерстного направления, племенное стадо;</li> <li>- Каналы сбыта предварительно определены.</li> <li>- Наличие опытных рабочих кадров;</li> <li>- Планируется полная автоматизация процессов производства.</li> </ul> <p>Определен генеральный подрядчик с известным именем и чистой репутацией – НПО «Агротехкомплект».</p>		<ul style="list-style-type: none"> <li>- Ограниченные возможности финансирования проекта: «Развитие животноводства – содержание, откорм, воспроизводство и первичная переработка мелкого рогатого скота (МРС) мясошерстного направления продуктивности на базе существующего предприятия по развитию растениеводства ООО «Сельхозпром» за счёт собственных средств компании.</li> <li>- В рейтинге инвестиционной привлекательности Российской Федерации, Ставропольский край удерживает 47 место в России, что свидетельствует о невысокой инвестиционной привлекательности, которая к тому с каждым годом сокращается.</li> <li>- Выбор беспривязного способа содержания овец потребует дополнительных затрат на кормовую базу, в связи с большим расходом энергии животных при перемещении по территории комплекса.</li> </ul>	
Риски	<b>БЛАГОПРИЯТНЫЕ ФАКТОРЫ РЫНКА</b>		<b>УГРОЖАЮЩИЕ ФАКТОРЫ РЫНКА</b>	
	<ul style="list-style-type: none"> <li>- Ставропольский край – политически и экономически стабильный регион Российской Федерации (инвестиционный рейтинг по обязательствам в иностранной валюте: долгосрочный и краткосрочный рейтинг «В+», с прогнозом /стабильный).</li> <li>- Создание овцеводческого комплекса является крупным и стратегически важным направлением компании в сфере развития бизнеса в регионе, способствует развитию продовольственной политики региона, способствует созданию платежеспособного спроса на отечественную конкурентоспособную мясную продукцию.</li> </ul>		<ul style="list-style-type: none"> <li>- Снижение плодородия почвы, на которой выращивается кормовая база для овец;</li> <li>- Возникновение болезней, эпидемий животных;</li> <li>- Моральный и физический износ оборудования;</li> <li>- Появление на рынке нового игрока, способного предложить такой же продукт по более выгодным условиям;</li> <li>- Угрожающими факторами рынка и невыполнения своих обязательств, возникшие обстоятельствами, которые ООО «Сельхозпром» не могло ни предвидеть, ни предотвратить, таких как война, стихийные бедствия, социальные конфликты, а также принятие нормативных и законодательных актов, значительно усложняющих, ограничивающих или запрещающих осуществление деятельности компании.</li> </ul>	
	<b>Вид риска</b>	<b>Влияние</b>	<b>Вероятность</b>	<b>Комментарии</b>
	Рыночный	низкое	низкая	Колебание экспортных и импортных цен, обменных курсов валют, непредвиденные изменения цен на сырье и корм.
	Макроэкономический	среднее	средняя	<ul style="list-style-type: none"> <li>- Падение спроса на отдельные виды мяса по ряду причин (удорожание продукции вследствие увеличения затрат, перенасыщения внутреннего и внешнего рынков, в частности, отдельными видами мяса и т. п.);</li> <li>- Колебание оптовых цен валютных курсов и т.п.;</li> <li>- Нестабильность экономического, налогового и правового законодательства, разногласия правовых норм в отдельных законодательных актах, кабальные условия инвестирования;</li> <li>- Проявления элементов нестабильности в российской экономике;</li> <li>- Изменение цен и тарифов на материалы, ЗИП, топливо и услуги, используемые предприятием в своей деятельности и их влияние на хозяйственную деятельность предприятия;</li> </ul>

	Валютный	высокое	средняя	Продукция проекта является импортозамещающей продукцией и реализация планируется на территории СКФО.
	Проектный	высокое	средняя	Сроки строительства могут быть сдвинуты до получения финансирования.
	Финансовый	высокое	высокая	<ul style="list-style-type: none"> <li>- Наиболее ощутимое влияние на деятельность компании (ООО «Сельхозпром») может оказать изменение инвестиционной политики, повышение долговых обязательств и изменение условий инвестирования, необходимых для финансирования проекта.</li> <li>- Риски, связанные с изменением стоимости инвестиционного проекта в сторону увеличения, например, подорожание оборудования. Необходимо стремиться к более тщательному анализу рынка и поиску наиболее надежного поставщика, заранее фиксировать цену контракта.</li> </ul>