

# ООО «Сельхозпром»

Развитие животноводства – содержание, откорм, воспроизводство и первичная переработка КРС мясного направления продуктивности.

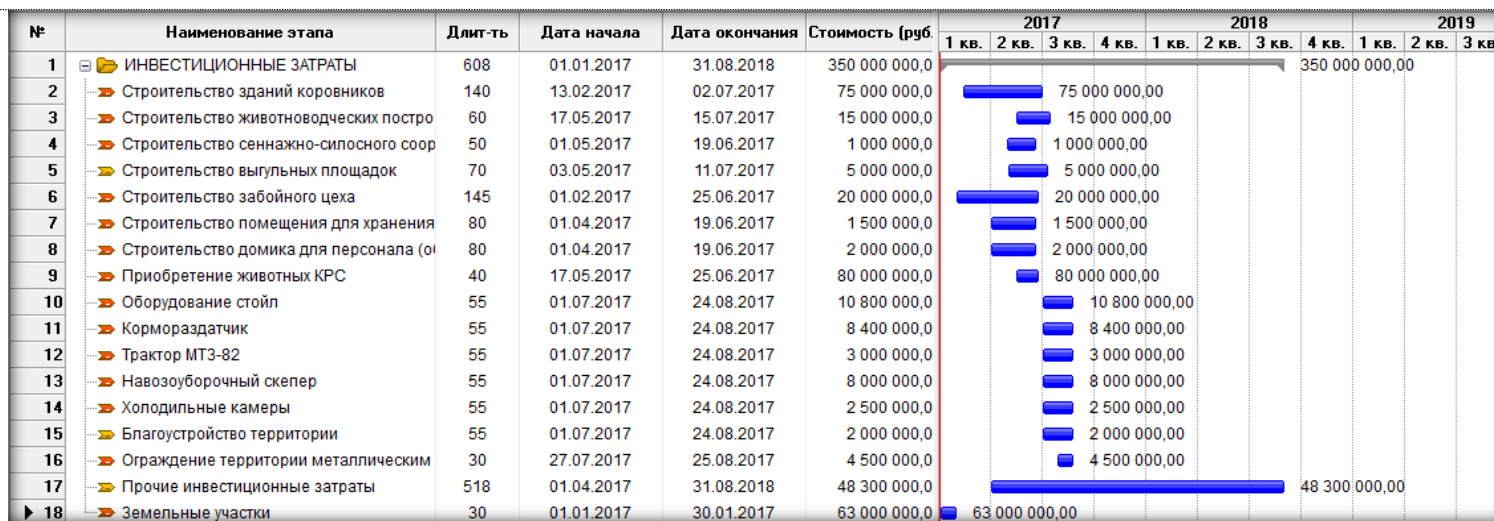
## Резюме инвестиционного проекта

### ОСНОВНЫЕ ХАРАКТЕРИСТИКИ ПРОЕКТА [01.12.2016г.]

Суть	Развитие животноводства – содержание, откорм, воспроизводство и первичная переработка КРС мясного направления продуктивности на базе существующего предприятия по развитию растениеводства ООО «Сельхозпром»										
Цель	Создание животноводческого комплекса (предприятия) мясного направления продуктивности с полным производственным циклом от выращивания телят до переработки (разделки на туши) со средней годовой мощностью 180 000 кг в убойном весе и 120 000 кг в живом весе.										
Задачи	<ul style="list-style-type: none"> <li>▪ В рамках проекта планируется создать полную и необходимую инфраструктуру для развития животноводства по разведению КРС мясного направления продуктивности.</li> <li>▪ Производимая продукция будет реализовываться с предприятия по выбранным каналам сбыта, с соблюдением всех необходимых требований российского законодательства.</li> </ul>										
Эффект	<ul style="list-style-type: none"> <li>▪ Планируется создание 44 рабочих мест;</li> <li>▪ Общая сумма выплаченных налоговых сборов в налогово-финансовое управление, за срок реализации проекта (10 лет) на период планирования с начала стартовой точки (Starting Point) финансирования составят: 50 538 343,9 рублей.</li> <li>▪ За период инвестирования (8 лет или 96 месяцев) ООО «Сельхозпром» произведёт и реализует мясной продукции на общую сумму: 829 955 666,9 руб.;</li> </ul>										
Статус	<ul style="list-style-type: none"> <li>• Разработан бизнес-план, определены поставщики и подрядчики;</li> <li>• Собственная площадь земельных угодий в виде пастбищ и сенокосов для развития мясного скотоводства составляет 2 500 га.;</li> <li>• Организация работы животноводческого комплекса на территории Кочубеевского района Ставропольского края Российской Федерации имеет выгодное логистическое местоположение.</li> </ul>										
Бизнес-модель и источники дохода	<p>В рамках проекта планируется создать полную и необходимую инфраструктуру для развития животноводства по разведению КРС мясного направления продуктивности, в рамках которой возможно будет содержать, откармливать, забивать и реализовывать продукцию животноводства. Основу производственного цикла составляет круглогодичное содержание, откорм и первичная переработка КРС на мясо. Наиболее глубокая переработка (производство мясной продукции, колбасы, полуфабрикаты и т.д.) в данном инвестиционном проекте не предусмотрена. Производимая продукция будет реализовываться с предприятия по выбранным каналам сбыта, с соблюдением всех необходимых требований российского законодательства.</p> <p>В проекте предусмотрено получение субсидий за реализованные объемы мяса крупного рогатого скота и молодняка крупного рогатого скота:</p>										
	Строка	2017 год	2018	2019 год	2020 год	2021 год	2022 год	2023 год	2024 год	2025 год	2026 год
	Субсидия на реализованное мясо			2 107 541	2 197 864	2 258 079	2 348 403	2 649 480	2 830 126	3 010 773	3 202 423
	Субсидия на племенное поголовье	16 000 000									
Выручка от реализации продукции			76 057 455	81 531 980	85 663 929	91 491 180	107 499 216	118 207 724	129 301 573	140 202 609	

	<b>Общий бюджет</b> Вклад инициатора Вклад со-инвестора Производственная мощность		Сумма 350 млн. руб. (100%) 87,5 млн. руб. (25%) 262,5 млн. руб. (75%) 180 тонн/год в убойном весе и 120 тонн/год в живом весе.
Показатели проекта	NPV IRR Окупаемость Дисконтированная окупаемость		362,2 млн. руб. 30,51% 5,6 лет 6,2 лет
Структура капитальных затрат	<b>Наименование статьи затрат</b>		<b>Сумма, руб.</b>
	Земельные участки, в том числе:		63 000 000
	Земельные участки (собственность)		36 000 000
	Земельные участки (аренда)		27 000 000
	Строительные, предстроительные и подготовительные работы, в том числе		119 500 000
	Строительство зданий коровников (включая система вентиляции, навозоудаления, система поения и т.д.)		75 000 000
	Строительство животноводческих построек (кормоцех, родильное отделение, телятник)		15 000 000
	Строительство сенажно-силосного сооружения вместимостью 1800 тонн		1 000 000
	Строительство выгульных площадок		5 000 000
	Строительство забойного цеха		20 000 000
	Строительство помещения для хранения мяса (холодильные камеры), включая монтаж холодильного оборудования и систему кондиционирования		1 500 000
	Строительство домика для персонала (общежитие)		2 000 000
	Приобретение поголовья животных		80 000 000
	Приобретение оборудования и техники, в том числе:		32 700 000
	- Оборудование стойл		10 800 000
	- Кормораздатчик		8 400 000
	- Трактор МТЗ-82		3 000 000
	- Навозоуборочный скрепер		8 000 000
	- Холодильные камеры		2 500 000
	Благоустройство территории		2 000 000
Ограждение территории металлическим забором		4 500 000	
Потребность в резервном капитале (оборотные средства + прочие инвестиционные издержки)		48 300 000	
<b>ИТОГО:</b>		<b>350 000 000</b>	

График капитальных вложений

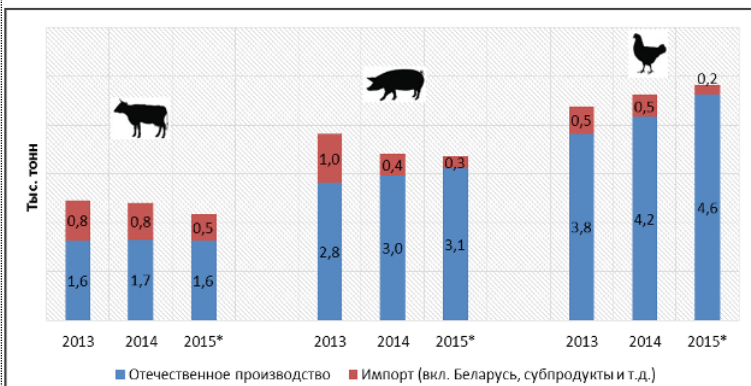


Прогноз результатов

Строка	2017 год	2018 год	2019 год	2020 год	2021 год	2022 год	2023 год	2024 год	2025 год	2026 год
Коэффициент текущей ликвидности (CR), %	0,9	0,9	1,1	1,2	1,6	1,8	1,9	2,1	2,2	2,3
Коэффициент срочной ликвидности (QR), %	0,4	0,5	0,6	0,7	0,8	0,8	0,8	0,8	0,8	0,8
Чистый оборотный капитал (NWC), млн. руб.	128,80	57,20	82,90	146,30	206,50	269,30	337,20	416,9	505,2	602,2
Коэфф. оборачиваем. рабочего капитала (NCT)			0,9	0,6	0,4	0,3	0,3	0,3	0,3	0,2
Коэфф. оборачиваем. основных средств (FAT)			0,4	0,5	0,6	0,7	0,9	1,2	1,7	2,5
Коэфф. оборачиваем. активов (TAT)			0,3	0,3	0,2	0,2	0,2	0,2	0,2	0,2
Суммарные обязательства к активам (TD/TA), %	0	0,1	0,1	0,1	0,1	0,1	0,1	0,1	0,1	0,1
Суммарные обязательства к собств. кап. (TD/EQ), %	0	0,1	0,1	0,1	0,1	0,1	0,1	0,1	0,1	0,1
Коэфф. рентабельности валовой прибыли (GPM), %			88,2	88	88	87,8	87,4	87,2	87	87
Коэфф. рентабельности операц. прибыли (OPM), %			75,8	49,4	50,9	52,9	57,7	60,1	62,2	64
Коэфф. рентабельности чистой прибыли (NPM), %			75,8	49,4	50	49,9	54,4	56,6	58,6	60,3
Рентабельность оборотных активов (RCA), %	-27,4	-45,5	69,3	27,5	20,7	16,9	17,3	16	15	14
Рентабельность внеоборотных активов (RFA), %	-20,5	-12,4	30,1	23,4	28	34,2	51,2	70,5	100,2	150,3
Рентабельность инвестиций (ROI), %	-11,7	-9,7	21	12,6	11,9	11,3	12,9	13,1	13	12,8
Рентабельность собственного капитала (ROE), %	-11,7	-9,7	21	12,6	11,9	11,3	13	13,1	13	12,8

Рыночная позиция

Объем рынка производства мяса РФ, тыс. тонн.:



Тенденции:

- Российский рынок мясопродуктов динамично развивается. Он имеет весьма устойчивые тенденции и его состояние оказывает существенное влияние на состояние других видов продовольственных рынков. Мясная промышленность всегда относилась к одной из важнейших. Мясные продукты в виде тех или иных групп являются частью государственного стратегического запаса. Несмотря на дефицит мясных продуктов в течение ряда лет их значение для обычного потребительского рациона весьма велико.
- В Ставропольском крае складывается тенденция увеличения поголовья крупного рогатого скота мясных пород.
- Привлечение инвестиций на создание животноводческих комплексов является основным способом выхода на рентабельное производство говядины в современных экономических условиях.

Конкуренты

75 конкурентов на территории Ставропольского края:

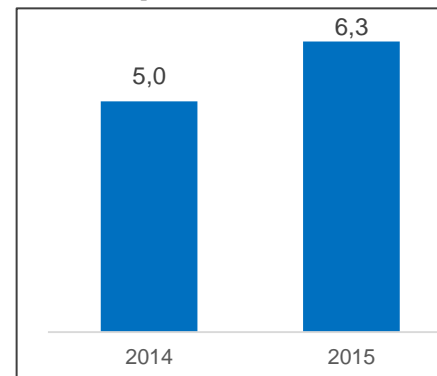
**ООО «Сельхозпром»**, имея значительное количество конкурентов в различных сегментах рынка мяса является **единственным игроком на рынке Кочубеевского района и Ставропольского края**, который может предложить такую мощность производства.

Технология

Особенностями животноводческого комплекса мощностью от 180 000 кг мяса КРС в убойном весе и 120 000 кг КРС в живом весе в год является: создание полного производственного цикла, применение высокопродуктивных технологий содержания и откорма скота, с помощью которых планируется получение высоких суточных привесов, компактное размещение всех производственных отделений комплекса, использование энергосберегающих технологий и выращивание наиболее продуктивной породы КРС среди пород мясного направления продуктивности.

Развитие мясного скотоводства в Ставропольском Крае.

Динамика реализации КРС, тыс. тонн.





**ДАННЫЕ ОБ ИНИЦИАТОРЕ**

Инициатор	ООО «Сельхозпром»
Местонахождение	Российская Федерация, Ставропольский край, Кочубеевский район, ст. Георгиевская, ул. Советская, 160.
Бенефициар	ООО "Управление активами"
Деятельность	<b>Основной вид деятельности по ОКВЭД 70.2.2</b>

Для действующих компаний, а также проектов по расширению/модернизации действующего производства приводится ретроспективная динамика ключевых финансовых показателей (в качестве примера таблица ниже).

Финансы <sup>1</sup>	КЛЮЧЕВЫЕ ПОКАЗАТЕЛИ млн. руб.				
	2013	2014	2015	2016 – 9 мес.	
<b>Выручка</b>	-	<b>40,6</b>	<b>162</b>	<b>107,2</b>	
<i>рост%</i>		%	300%	%	
<b>ЕВИТДА</b>	-	<b>9,9</b>	<b>42</b>	<b>68</b>	
%		%	324%	62%	
<b>Долг/ЕВИТДА</b>	-	<b>13</b>	<b>5,76</b>	<b>4,82</b>	
<b>ЕВИТДА/Проценты</b>	-	<b>2</b>	<b>1,76</b>	<b>2</b>	
<b>Инвестиции в оборотный капитал</b>	-	<b>29</b>	<b>96</b>	<b>103</b>	
<b>Изменение долговой нагрузки</b>	-	<b>129</b>	<b>243</b>	<b>328</b>	

**РИСКИ И ПЕРСПЕКТИВЫ ПРОЕКТА**

**SWOT-анализ**

SWOT	<b>СИЛЬНЫЕ СТОРОНЫ КОМПАНИИ</b>	<b>СЛАБЫЕ СТОРОНЫ КОМПАНИИ</b>
	<ul style="list-style-type: none"> <li>- Наличие земельного фонда, для создания инфраструктуры мясного комплекса;</li> <li>- Хорошая транспортная достижимость;</li> <li>- Кормовая база будет на 100% обеспечена собственными силами, что скажется на снижении себестоимости производства мяса.</li> <li>- В процессе производства будут использоваться наиболее продуктивные</li> </ul>	<ul style="list-style-type: none"> <li>- Ограниченные возможности финансирования проекта: «Развитие животноводства – содержание, откорм, воспроизводство и первичная переработка КРС мясного направления продуктивности на базе существующего предприятия по развитию растениеводства ООО «Сельхозпром» за счёт собственных средств компании.</li> <li>- В рейтинге инвестиционной привлекательности Российской</li> </ul>

<sup>1</sup> Информация приводится для компаний, ведущих хозяйственную деятельность

	<p>породы КРС мясного направления, племенное стадо.</p> <ul style="list-style-type: none"> <li>- Каналы сбыта предварительно определены.</li> <li>- Наличие опытных рабочих кадров;</li> <li>- Планируется полная автоматизация процессов производства.</li> <li>- Выбран наиболее оптимальный способ содержания животных – беспривязный, что положительно скажется на общем состоянии животных и на их продуктивности;</li> <li>- Определен генеральный подрядчик с известным именем и чистой репутацией – НПО «Агротехкомплект».</li> </ul>		<p>Федерации, Ставропольский край удерживает 47 место в России, что свидетельствует о невысокой инвестиционной привлекательности, которая к тому с каждым годом сокращается.</p> <ul style="list-style-type: none"> <li>- Выбор беспривязного способа содержания скота потребует дополнительных затрат на кормовую базу, в связи с большим расходом энергии животных при перемещении по территории комплекса.</li> </ul>
	<p><b>БЛАГОПРИЯТНЫЕ ФАКТОРЫ РЫНКА</b></p> <ul style="list-style-type: none"> <li>- Ставропольский край – политически и экономически стабильный регион Российской Федерации (инвестиционный рейтинг по обязательствам в иностранной валюте: долгосрочный и краткосрочный рейтинг «В+», с прогнозом /стабильный).</li> <li>- Создание мясного комплекса является крупным и стратегически важным направлением компании в сфере развития бизнеса в регионе, способствует развитию продовольственной политики региона, способствует созданию платежеспособного спроса на отечественную конкурентоспособную мясную продукцию.</li> </ul>		<p><b>УГРОЖАЮЩИЕ ФАКТОРЫ РЫНКА</b></p> <ul style="list-style-type: none"> <li>- Снижение плодородия почвы, на которой выращивается кормовая база для скота;</li> <li>- Возникновение болезней, эпидемий животных;</li> <li>- Моральный и физический износ оборудования;</li> <li>- Появление на рынке нового крупного игрока, способного предложить такой же продукт по более выгодным условиям;</li> <li>- Угрожающими факторами рынка и невыполнения своих обязательств, возникшие обстоятельствами, которые ООО «Сельхозпром» не могло ни предвидеть, ни предотвратить, таких как война, стихийные бедствия, социальные конфликты, а также принятие нормативных и законодательных актов, значительно усложняющих, ограничивающих или запрещающих осуществление деятельности компании.</li> </ul>

	<b>Вид риска</b>	<b>Влияние</b>	<b>Вероятность</b>	<b>Комментарии</b>
Риски	Рыночный	низкое	низкая	Колебание экспортных и импортных цен, обменных курсов валют, непредвиденные изменения цен на сырье и корм.
	Макроэкономический	среднее	средняя	<ul style="list-style-type: none"> <li>- Падение спроса на отдельные виды мяса по ряду причин (удорожание продукции вследствие увеличения затрат, перенасыщения внутреннего и внешнего рынков, в частности, отдельными видами мяса и т. п.);</li> <li>- Колебание оптовых цен валютных курсов и т. п.;</li> <li>- Нестабильность экономического, налогового и правового законодательства;</li> <li>- Проявления элементов нестабильности в российской экономике;</li> </ul>
	Валютный	высокое	средняя	Продукция проекта является импортозамещающей продукцией и реализация планируется на территории СКФО.
	Проектный	высокое	средняя	Сроки строительства могут быть сдвинуты до получения финансирования.
	Финансовый	высокое	высокая	<ul style="list-style-type: none"> <li>- Наиболее ощутимое влияние на деятельность компании (ООО «Сельхозпром») может оказать изменение инвестиционной политики, повышение долговых обязательств и изменение условий инвестирования, необходимых для финансирования проекта.</li> <li>- Риски, связанные с изменением стоимости инвестиционного проекта в сторону увеличения, например, подорожание оборудования. Необходимо стремиться к более тщательному анализу рынка и поиску наиболее надежного поставщика, заранее фиксировать цену контракта</li> </ul>