

Резюме инвестиционного проекта

ООО «Сельхозпром»	Развитие животноводства – содержание, откорм, воспроизводство КРС молочного направления продуктивности и производство молока.
--------------------------	--

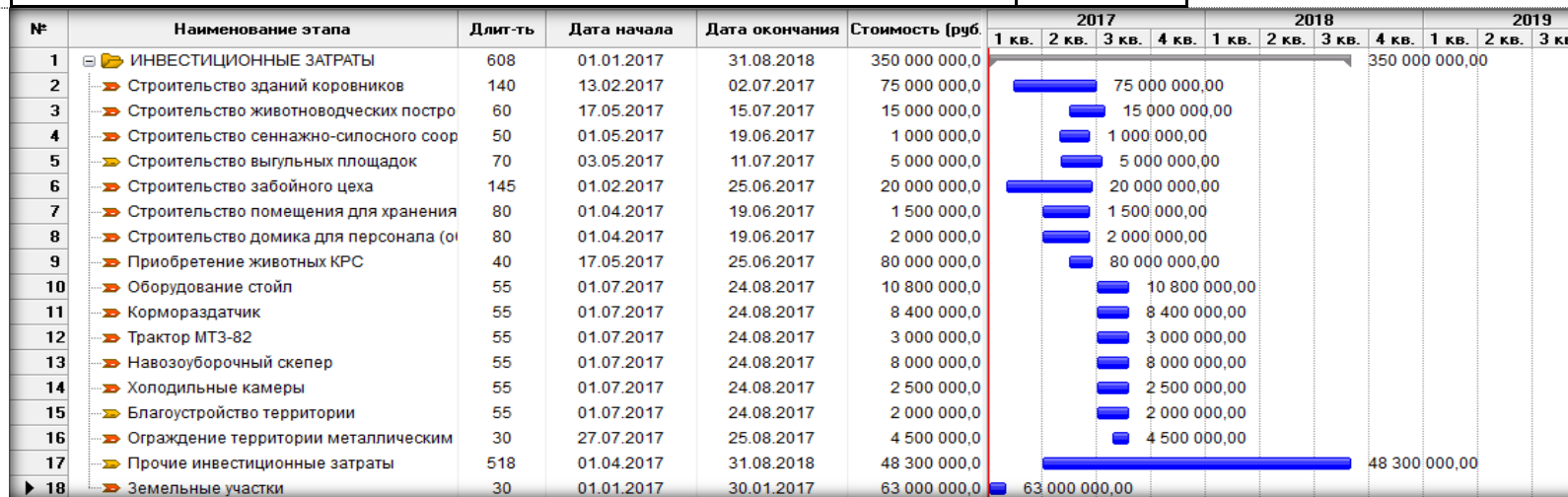
ОСНОВНЫЕ ХАРАКТЕРИСТИКИ ПРОЕКТА [01.12.2016г.]

Суть	Развитие животноводства – содержание, откорм, воспроизводство КРС молочного направления продуктивности и производство молока на базе существующего предприятия по развитию растениеводства ООО «Сельхозпром»											
Цель	Создание животноводческого комплекса (предприятия) молочного направления продуктивности с годовой проектной мощностью производства молока 8 300 000 литров (при выходе на полную производственную мощность 1000 голов).											
Задачи	<ul style="list-style-type: none"> ▪ В рамках проекта планируется создать полную и необходимую инфраструктуру для развития молочного скотоводства, в рамках которой планируется производить молоко в больших объемах. ▪ Производимая продукция будет реализовываться с предприятия по выбранным каналам сбыта, с соблюдением всех необходимых требований российского законодательства. 											
Эффект	<ul style="list-style-type: none"> ▪ В ходе реализации проекта будет организовано 76 рабочих мест. <p>Общая сумма выплаченных налоговых сборов в налогово-финансовое управление, за срок эксплуатации проекта (10 лет) на период планирования с начала стартовой точки (Starting Point) финансирования составят: 85 902 803,3 рублей.</p> <ul style="list-style-type: none"> ▪ За период инвестирования (8 лет или 96 месяцев) ООО «Сельхозпром» произведёт и реализует молочной продукции на общую сумму: 1 559 248 863,4 рублей. 											
Статус	<p>Разработан бизнес-план, определены поставщики и подрядчики; Собственная площадь земельных угодий в виде пастбищ и сенокосов для развития молочного скотоводства составляет 2 500 га.; Организация работы животноводческого комплекса на территории Кочубеевского района Ставропольского края Российской Федерации имеет выгодное логистическое местоположение.</p>											
Бизнес-модель и источники дохода	<p>В рамках реализации настоящего инвестиционного проекта планируется производство молока сырого коровьего. Дальнейшая переработка молока в данном инвестиционном проекте не предусмотрена. Полученное от коров молоко, путем применения автоматизированного машинного доения планируется направлять на предприятия, перерабатывающие молоко.</p> <p>В проекте предусмотрено получение субсидий на реализованное молоко:</p>											
		2017	2018	2019	2020	2021	2022	2023	2024	2025	2026	ВСЕГО
		год	год	год	год	год	год	год	год	год	год	
	Объем производства молока, кг.	0	0	1550480	4979502	6688140	7830333	8335170	8335170	8335170	8335170	54389135
	Субсидии федерального бюджета, руб.	0	0	2558292	8216178	11035431	12920050	13753031	13753031	13753031	13753031	89742073
Субсидии регионального бюджета, руб.	0	0	182957	587581	789201	923979	983550	983550	983550	983550	6417918	
Субсидии, ИТОГО:	0	0	2741249	8803760	11824632	13844029	14736581	14736581	14736581	14736581	96159991	
Показатели проекта	<p>Общий бюджет Сумма 430 млн. руб. (100%)</p> <p>Вклад инициатора 107,5 млн. руб. (25%)</p> <p>Вклад со-инвестора 322,5 млн. руб. (75%)</p> <p>Производственная мощность 8 300 000 литров молока в год (при выходе на полную производственную мощность 1000 голов).</p>											
	<p align="right">NPV 471 млн. руб.</p> <p align="right">IRR 32,1%</p> <p align="right">Окупаемость 5 лет, 4 мес.</p> <p align="right">Дисконтированная окупаемость 5 лет, 9 мес.</p>											

Структура капитальных затрат

Наименование статьи затрат	Сумма, руб.
Земельные угодья (собственность ООО «Сельхозпром»)	36 000 000
Земельные угодья (в аренде у ООО «Сельхозпром»)	27 000 000
Строительство зданий коровников	97 500 000
Строительство животноводческих построек (примыкающие к коровнику)	60 000 000
Строительство выгульных площадок	6 000 000
- Доильная установка (зал)	22 925 000
- Танк-охладитель закрытого типа	4 775 000
- Оборудование стойл	10 800 000
- Система поения	2 400 000
- Кормораздатчик	8 100 000
- Трактор МТЗ-82	3 000 000
- Навозоуборочный скрепер	8 000 000
Благоустройство территории	2 000 000
Ограждение территории металлическим забором	4 500 000
Строительство домика для персонала (общежитие)	2 000 000
Потребность в резервном капитале (оборотные средства + прочие инвестиционные издержки)	55 000 000
ИТОГО:	430 000 000

График капитальных вложений

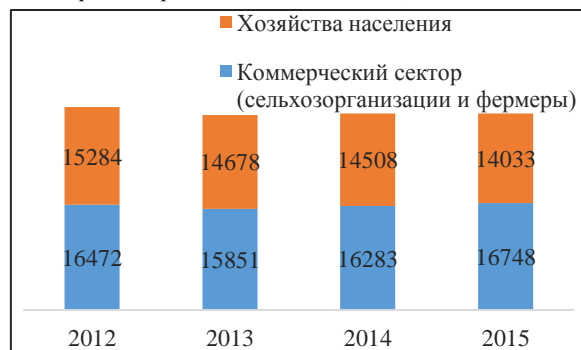


Прогноз результатов

Строка	2017 год	2018 год	2019 год	2020 год	2021 год	2022 год	2023 год	2024 год	2025 год	2026 год
Коэффициент текущей ликвидности (CR), %	0,9	1	1,12	1,5	1,65	1,79	1,82	1,99	2	2,11
Коэффициент срочной ликвидности (QR), %	0,55	0,62	0,78	0,8	0,82	0,86	0,91	0,94	0,98	0,99
Чистый оборотный капитал (NWC) ,млн. руб.	184,10	25,20	20,80	63,20	141,20	248,10	369,30	496,80	629,10	765,20
Коэфф. оборачиваем. рабочего капитала (NCT)		0,11	2,31	2,05	1,27	0,86	0,63	0,49	0,4	0,34
Коэфф. оборачиваем. основных средств (FAT)		0,01	0,16	0,46	0,68	0,88	1,04	1,19	1,36	1,57

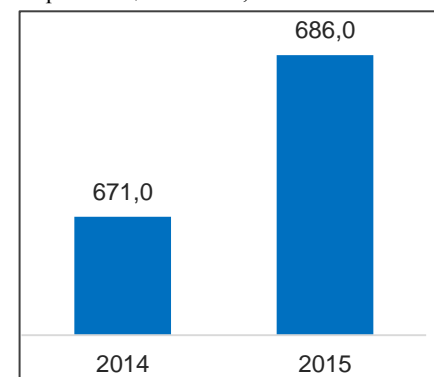
Коэфф. оборачиваем. активов (ТАТ)		0,01	0,15	0,37	0,44	0,43	0,39	0,35	0,31	0,28
Суммарные обязательства к активам (ТД/ТА), %	0,04	0,14	0,15	0,14	0,12	0,17	0,17	0,15	0,13	0,12
Суммарные обязательства к собств. кап. (ТД/ЕQ), %	0,04	0,14	0,15	0,14	0,12	0,17	0,17	0,15	0,13	0,12
Коэфф. рентабельности валовой прибыли (GPM), %		100	69,08	62,56	62,48	62,2	61,98	62,41	62,41	62,5
Коэфф. рентабельности операц. прибыли (OPM), %		-2 294,58	16,08	33,73	42,87	46,37	47,49	48,15	48,21	48,39
Коэфф. рентабельности чистой прибыли (NPM), %		-2 294,58	16,08	33,73	42,87	44,45	45,02	45,62	45,67	45,83
Рентабельность оборотных активов (RCA), %	-9,04	-257,11	36,32	68,65	54,14	38,24	28,37	22,28	18,15	15,46
Рентабельность внеоборотных активов (RFA), %	-7,91	-20,48	2,56	15,44	29,15	39,1	46,97	54,41	62,13	72,12
Рентабельность инвестиций (ROI), %	-4,22	-18,97	2,39	12,6	18,95	19,33	17,69	15,81	14,05	12,73
Рентабельность собственного капитала (ROE), %	-4,22	-19	2,39	12,62	18,97	19,37	17,72	15,83	14,06	12,75

Объем рынка производства молока РФ, тыс. тонн:



Развитие молочного скотоводства в Ставропольском Крае.

Динамика реализации молока, тыс. тонн:



Рыночная позиция

Тенденции:

- В Ставропольском крае имеется тенденция недопроизводства и недопотребления молока и молочных продуктов.
- Реализация настоящего инвестиционного проекта станет стратегически важным проектом для обеспечения продовольственной безопасности региона и увеличения ВРП региона.

Конкуренты

45 конкурентов на территории Ставропольского края:

На территории Кочубеевского района крупных игроков, специализирующихся на развитии молочного скотоводства, имеющих мощности в сравнении с проектом ООО «Сельхозпром», отмечено 5 единиц. Таким образом, ООО «Сельхозпром» вступит в равную конкурентную борьбу на рынке Кочубеевского района и Ставропольского края, который может предложить такую мощность производства.



ДАННЫЕ ОБ ИНИЦИАТОРЕ

Инициатор
 Местонахождение
 Бенефициар
 Деятельность

ООО «Сельхозпром»
 Российская Федерация, Ставропольский край, Кочубеевский район, ст. Георгиевская, ул. Советская, 160.
 ООО "Управление активами"
Основной вид деятельности по ОКВЭД 70.2.2

Для действующих компаний, а также проектов по расширению/модернизации действующего производства приводится ретроспективная динамика ключевых финансовых показателей (в качестве примера таблица ниже).

КЛЮЧЕВЫЕ ПОКАЗАТЕЛИ млн. руб.		2013	2014	2015	2016 – 9 мес.
Выручка		-	40,6	162	107,2
рост%			%	300%	%
ЕБИТДА		-	9,9	42	68
%			%	324%	62%
Долг/ЕБИТДА		-	13	5,76	4,82
ЕБИТДА/Проценты		-	2	1,76	2
Инвестиции в оборотный капитал		-	29	96	103
Изменение долговой нагрузки		-	129	243	328

РИСКИ И ПЕРСПЕКТИВЫ ПРОЕКТА

SWOT-анализ	
СИЛЬНЫЕ СТОРОНЫ КОМПАНИИ	СЛАБЫЕ СТОРОНЫ КОМПАНИИ
<ul style="list-style-type: none"> - Наличие земельного фонда, для создания инфраструктуры молочного комплекса; - Хорошая транспортная достижимость; - Кормовая база будет на 100% обеспечена собственными силами, что скажется на снижении себестоимости производства молока-сырья. - В процессе производства будут использоваться наиболее продуктивные породы КРС молочного направления, племенное стадо. - Каналы сбыта предварительно определены. - Наличие опытных рабочих кадров; - Планируется полная автоматизация процессов производства. 	<ul style="list-style-type: none"> - Ограниченные возможности финансирования проекта: «Развитие животноводства – содержание, откорм, воспроизводство и первичная переработка КРС молочного направления продуктивности на базе существующего предприятия по развитию растениеводства ООО «Сельхозпром» за счёт собственных средств компании. - В рейтинге инвестиционной привлекательности Российской Федерации, Ставропольский край удерживает 47 место в России, что свидетельствует о невысокой инвестиционной привлекательности, которая к тому с каждым годом сокращается. - Выбор беспривязного способа содержания скота потребует

¹ Информация приводится для компаний, ведущих хозяйственную деятельность

	<p>- Выбран наиболее оптимальный способ содержания животных – беспривязный, что положительно скажется на общем состоянии животных и на их продуктивности;</p> <p>- Определен генеральный подрядчик с известным именем и чистой репутацией – НПО «Агротехкомплект».</p>		<p>дополнительных затрат на кормовую базу, в связи с большим расходом энергии животных при перемещении по территории комплекса.</p>	
	<p>БЛАГОПРИЯТНЫЕ ФАКТОРЫ РЫНКА</p> <p>- Ставропольский край – политически и экономически стабильный регион Российской Федерации (инвестиционный рейтинг по обязательствам в иностранной валюте: долгосрочный и краткосрочный рейтинг «B+», с прогнозом /стабильный).</p> <p>- Создание молочного комплекса является крупным и стратегически важным направлением компании в сфере развития бизнеса в регионе, способствует развитию продовольственной политики региона, способствует созданию платежеспособного спроса на отечественную конкурентоспособную молочную продукцию.</p>		<p>УГРОЖАЮЩИЕ ФАКТОРЫ РЫНКА</p> <p>- Снижение плодородия почвы, на которой выращивается кормовая база для скота;</p> <p>- Возникновение болезней, эпидемий животных;</p> <p>- Моральный и физический износ оборудования;</p> <p>- Появление на рынке нового крупного игрока, способного предложить такой же продукт по более выгодным условиям;</p> <p>- Угрожающими факторами рынка и невыполнения своих обязательств, возникшие обстоятельствами, которые ООО «Сельхозпром» не могло ни предвидеть, ни предотвратить, таких как война, стихийные бедствия, социальные конфликты, а также принятие нормативных и законодательных актов, значительно усложняющих, ограничивающих или запрещающих осуществление деятельности компании.</p>	
Риски	<p>Вид риска</p>	<p>Влияние</p>	<p>Вероятность</p>	<p>Комментарии</p>
	<p>Рыночный</p>	<p>низкое</p>	<p>низкая</p>	<p>Колебание экспортных и импортных цен, обменных курсов валют, непредвиденные изменения цен на сырье и корм.</p>
	<p>Макроэкономический</p>	<p>среднее</p>	<p>средняя</p>	<p>- Ужесточение налогового законодательства;</p> <p>- Выход на рынок нового сильного игрока;</p> <p>- Снижение уровня спроса как результат перенасыщенности рынка;</p> <p>- Рост постоянных затрат;</p> <p>- Снижение рентабельности бизнеса как результат конкуренции;</p>
	<p>Валютный</p>	<p>низкое</p>	<p>средняя</p>	<p>Продукция проекта является импортозамещающей продукцией и реализация планируется на территории СКФО.</p>
	<p>Проектный</p>	<p>высокое</p>	<p>средняя</p>	<p>Сроки строительства могут быть сдвинуты до получения финансирования.</p> <p>- Наиболее ощутимое влияние на деятельность компании (ООО «Сельхозпром») может оказать изменение инвестиционной политики, повышение долговых обязательств и изменение условий инвестирования, необходимых для финансирования проекта.</p> <p>- Риски, связанные с изменением стоимости инвестиционного проекта в сторону увеличения, например, подорожание оборудования. Необходимо стремиться к более тщательному анализу рынка и поиску наиболее надежного поставщика, заранее фиксировать цену контракта.</p>